



## **BISERICA „ÎNĂLȚAREA DOMNULUI” (BISERICA EROILOR) DIN MUNICIPIUL GIURGIU**

**Dr. Gabriel-Felician  
CROITORU'**

**D**upă reinstaurarea administrației românești în orașul Giurgiu, aici a început un proces lent, dar sigur, de construire a unor biserici destinate nevoilor populației creștine. Astfel, pe întreaga perioadă a secolului al XIX-lea, au fost construite noua Biserică „Adormirea Maicii Domnului” (1840) – actuala catedrală episcopală și singura existentă în perioada administrației otomane, Biserica „Sfântul Nicolae” (1830) – prin transformarea geamiei Bairacl, Biserica „Sfânta Treime” (1864) din noul cartier Smârda, Biserica „Buna Vestire” (1863) – a comunității grecești, Biserica „Sfântul Gheorghe” (1838) din cartierul Verde și Biserica „Sfântul Haralambie” (1848), toate ortodoxe, acestora adăugându-se prima Biserică Catolică (1885)<sup>2</sup>.

Primul Război Mondial a avut consecințe catastrofale pentru Giurgiu, între 1916 și 1918 orașul suferind distrugerii semnificative. Bombardamentele din vara anului 1916 și anii ocupației militare asupra Giurgiului au dus la distrugerea orașului în proporție de 80%, putându-se spune, în concordanță cu aprecierile contemporanilor, că nici un alt oraș din Vechiul Regat al României nu a suferit atât de multe și profunde distrugerii.

# AȘEZĂMINTE MONAHALE ȘI LĂCAȘE DE CULT

Giurgiu s-a reclădit treptat și a intrat în circuitul normal al activităților economico-sociale, iar experiența traumatizantă prin care a trecut orașul și locuitorii săi, dar mai ales prinosul de sânge al soldaților români căzuți pe diferite fronturi au făcut ca autoritățile locale să ia în calcul construirea unui lăcaș de cult destinat memoriei acestora.

Astfel, în anul 1926, comitetul giurgiuvean al Așezământului Național „Regina Maria” pentru Cultul Eroilor (devenit din anul următor Asociația „Cultul Eroilor”) a luat inițiativa propunerii construirii unei capele militare, în care preoții garnizoanei Giurgiu să poată oficia slujbe pentru pomenirea eroilor care s-au jertfit pentru țară. Capela militară urma să fie amplasată în imediata apropiere a cimitirului eroilor înmormântați în curtea Spitalului din Giurgiu.

Terenul pentru edificarea capelei și a mausoleului a fost donat de Primăria orașului Giurgiu, iar proiectul pentru construirea celor două obiective i-a fost încredințat arhitectului bucureștean State Baloșin.

Personalitate cunoscută a arhitecturii românești, dar poate insuficient popularizată, a dovedit pe parcursul carierei sale de aproape 40 de ani o incontestabilă valoare, măsura acesteia fiind dată de moștenirea sa profesională. Născut la 16 septembrie 1885, în satul Negoiești din județul Mehedinți, State Baloșin a fost al unsprezecelea copil al unei familii de țărani mijlocași. Școala primară a urmat-o la Baia de Aramă, fiind admis apoi la Colegiul Național „Carol I” din Craiova, pe care l-a terminat în 1905-1906 și unde s-a menținut constant printre bursieri<sup>3</sup>. După absolvirea liceului, s-a înscris la Școala Superioară de Arhitectură din București, iar în paralel, pentru a-și susține studiile, s-a angajat ca impiegat în cadrul Ministerului de Finanțe. După absolvirea facultății, în anul 1915, a fost promovat ca desenator, în același mi-

nister, unde, de altfel, și-a desfășurat întreaga activitate profesională. Aici, dând dovadă de pricepere și inițiativă, a parcurs toate treptele profesionale, de la impiegat, desenator, arhitect, conductor arhitect, sub-șef, șef de secție, șef de serviciu, inspector al arhitecturii, sub-director și, în fine, director, în intervalul 1940-1945, la finele acestei perioade fiind pensionat.

State Baloșin a fost membru în Societatea Arhitecților din România (fondată în 1891), și în Corpul Arhitecților din România (înființat în 1932), transformat ulterior în Colegiul Arhitecților din România<sup>4</sup>.

Cu adevărată excepțională a fost activitatea lui State Baloșin în conceperea și realizarea monumentelor eroilor români din primul război mondial, printre acestea numărându-se monumentul de la Mateiaș (împreună cu arhitectul D. Ionescu-Berechet), monumentul eroilor de la Cerna din parcul orașului Turnu-Severin sau monumentul eroilor de la Slobozia, județul Vlașca. În această pleiadă intră și Mausoleul Eroilor și Biserica „Înălțarea Domnului” din Giurgiu, concepute într-un stil arhitectural simplu, care îmbina stilul neoromânesc și stilul modern al epocii.

La Giurgiu, State Baloșin a conceput construirea unei biserici în plan treflat, cu două abside laterale, o cupolă centrală și cu o turlă principală, a cărei înălțime, depășea la acel moment toate clădirile orașului, precum și patru turle mai mici, așezate în jurul cupolei centrale la nord-est, nord-vest, sud-est și sud-vest. Pe frontispiciul bisericii a fost prevăzut un ansamblu ornamental, compus din doi vulturi și doi dorobanți, în mărime naturală<sup>5</sup>.

Lucrările au fost încredințate antreprenorului giurgiuvean Trifu Catană, iar piatra de temelie a bisericii a fost pusă în ziua de 15 august 1926. Cu această ocazie a fost oficiată și o slujbă religioasă, de către



un sobor de preoți civili și militari în fruntea cărora s-a aflat Episcopul Armatei, PS dr. Ion Stroe, la ceremonie asistând, alături de populație, o serie întreagă de oficialități civile și militare din București și Giurgiu. În aceeași zi, la fundația bisericii a fost așezat și un „act de fundație”, în care era înscrisă data începerii lucrărilor, numele personalităților aflate la conducerea statului și următorul text: „Așezând la temelia acestui sfânt locaș, documentul de față, gândul nostru se îndreaptă cucernic către cei morți pentru țară, cu nădejdea că pomenirea lor zilnică în altarul sfintei biserici să fie pildă sfântă și puternic îndemn către unire, celor ce rămân după noi”<sup>6</sup>.

Pentru suplimentarea fondurilor destinate construirii bisericii, cel mai probabil în anul 1927, Comitetul Județean Vlașca al Societății „Cultul Eroilor” a editat și o carte poștală<sup>7</sup>, ce a fost pusă în vânzare la prețul de 5 lei, pe care apare primul proiect al Mausoleului și Capelei militare din Giurgiu, realizate de State Baloșin<sup>8</sup>.

Lucrările efective de construcție au fost începute abia în 1927, dar ele au fost sistate în toamna anului 1928, din cauza lipsei fondurilor, când se ajunsese la nivelul ferestrelor. Criza economică începută în 1928-1929 și efectele acesteia au condus la sistarea totală a lucrărilor de construcție pentru o perioadă de circa 7 ani, ceea ce a determinat degradarea treptată a lucrărilor deja executate. Mai mult decât atât, s-a luat în calcul abandonarea construirii bisericii, demantelarea zidurilor acesteia și vânzarea la licitație publică a materialelor ce mai puteau fi refolosite, în vederea achitării creditelor<sup>9</sup>.

Situația s-a schimbat radical în anul 1935, când la comanda Regimentului 5 Dorobanți și a Garnizoanei Giurgiu a fost numit colone-

lul Traian Ghigortz, în același an fiind investit și în funcția de prefect al județului Vlașca. Militar de carieră, Traian Ghigortz a absolvit Școala de Ofițeri și Școala Superioară de Război, desfășurându-și activitatea în cadrul mai multor unități și mari unități ale Armatei Române. Printre acestea s-au numărat Regimentul 6 Infanterie, Regimentul 37 Infanterie, Regimentul 10 Vânători, Divizia 8 Infanterie, Regimentul 3 Grăniceri, Regimentul 5 Infanterie etc.

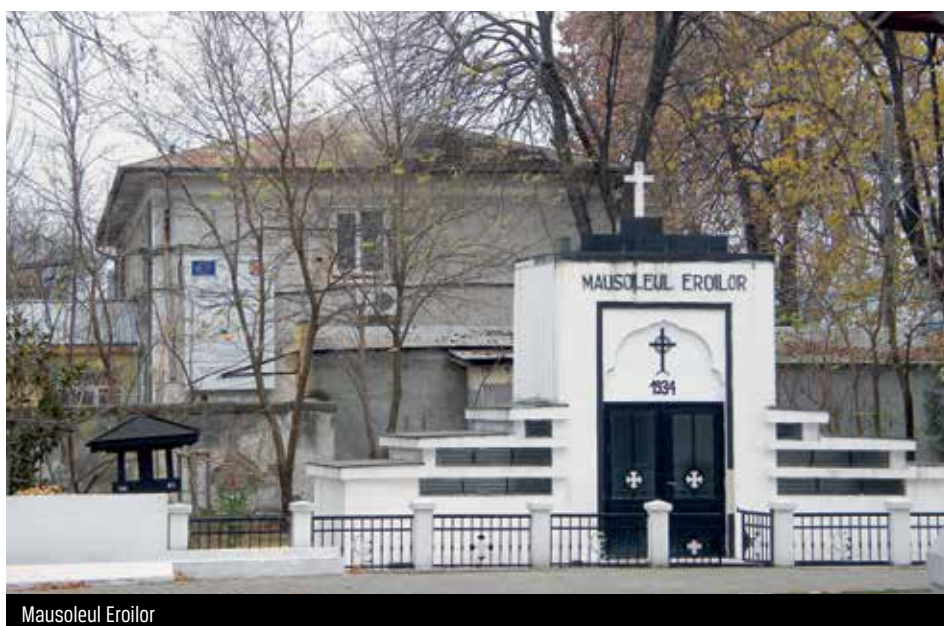
Prin prisma noii sale funcții, dar și a dinamismului ce îl caracteriza, colonelul Traian Ghigortz a luat cunoștință de starea în care se afla construcția bisericii, implicându-se în finalizarea proiectului început în 1927. Prin urmare, la apelul făcut de Comitetul Parohial al bisericii, de a lua măsurile convenite pentru terminarea lucrărilor, colonelul Traian Ghigortz a răspuns afirmativ, iar militarii au luat inițiativa construirii sfântului locaș și tot militarii au fost cei care au terminat lucrarea.

În paralel, pentru urgentarea terminării construcției și strângerea de fonduri,

Comitetul Parohial a luat măsura modificării parțiale a proiectului inițial, în sensul micșorării înălțimii turnului principal și neexecutării ansamblului ornamental de pe frontispiciul bisericii. De asemenea, a fost realizată o invitație către toți șefii de instituții din localitate pentru a contribui personal și de a face colete printre salariați și a fost difuzat un apel către toate unitățile militare din țară.

Larându-său, pentru a impulsiona terminarea lucrărilor, colonelul Traian Ghigortz a ordonat formarea a două comitete, formate din militari, ambele plasate sub coordonarea sa. Primul dintre acestea, Comitetul Parohial, era compus din colonel Traian Ghigortz - președinte și prefect al județului Vlașca, locotenent-colonel Ion Marinescu, căpitan Ion Marinescu și plutonier major Pandele Ștefanide. Cel de-al doilea, Comitetul de Construcție, era compus din colonel Tiberiu Chiliman - președinte, maior Ion Mihail, căpitan dr. Toma Moraru și căpitan Daniil Spălățescu.

Cele două Comitete au făcut apel în primul rând la ofițerii și subofițerii din Garnizoana



Mausoleul Eroilor



# AȘEZĂMINTE MONAHALE ȘI LĂCAȘE DE CULT



Mausoleul Eroilor (intrarea principală)

Giurgiu, pentru o contribuție lunară, cu o cotă din soldă, până la terminarea construcției. De menționat că unii dintre aceștia nu numai că au contribuit din soldă, dar au și lucrat în mod efectiv, alături de ostași, pe șantier. În ceea ce privește soldații, au constituit întreaga mână de lucru calificată și necalificată. La toate acestea s-a adăugat și o subvenție de 400.000 de lei venită din partea Primăriei orașului Giurgiu.

Prin efort susținut, în anul 1930 a fost finalizată faza de construcție a bisericii și, în același an, a fost realizată și pictura interioară, în ulei, de către pictorul bucureștean Paul Popescu Molda<sup>10</sup>. Sculptura catapetesmei și a stranelor a fost făcută de către sculptorul Ion Dumitrescu din București, operă care evidențiază un înalt simț artistic. Pictura catapetesmei, lucrată în stil bizantin, se datorează lui Dimitrie Hornung<sup>11</sup>, după schițele executate de pictorul Georg von Löwenthal<sup>12</sup>, lucrare de o deosebită valoare artistică.

La finele anului 1939 s-a făcut și sfințirea bisericii, slujba fiind oficiată de PS Dr. Partenie Ciopron<sup>13</sup>, Episcopul Armatei, înconjurat de un numeros sobor de preoți. Cu această ocazie, ca pisanie, a fost dezvelită o placă de marmurie roșie, cu următorul conținut: „În anul 1939 după Christos, sub domnia glorioasă a Majestății Sale Regele Carol al II-lea, Moștenitor al Tronului fiind Măria Sa Marele Voievod Mihai de Alba Iulia, Patriarh al României Înalt Prea Sfinția Sa Nicodim, Mitropolit al Moldovei și Sucevei, la cărma țării aflându-se Guvernul condus de domnul Constantin Argetoianu, președintele Consiliului de Miniștri, ministru de Interne domnul Nicolae Otescu, ministru al Apărării Naționale domnul General Ioan Ilcuș, ministru al Cultelor și Artelor domnul dr. N. Zigre, Episcop militar de Alba Iulia PS dr. Partenie Ciopron, Rezident Regal al Ținutului Bucegi domnul profesor Gheorghe Alexianu, Prefect al județului Vlașca domnul Colonel Traian Ghigortz și Primar al orașului Giurgiu domnul Alexandru Navrea, urmând pilda strămoșilor, așa cum se desprinde din cartea de vitejie a trecutului, s-a zidit această sfântă biserică cu hramul „Înălțarea Domnului” în orașul Giurgiu, pe aceste locuri stropite cu sângele vitejilor oșteni ai marelui Voievod Mihai Viteazul și a tuturor vitejilor, care au primit moarte de eroi și s-au încununat cu cununia vitejii și a dreptății, în timpul Marelui Război de Întregire a Neamului. Ziditu-sa și împodobitu-sa acest sfânt locaș, întru pomenirea veșnică a eroilor jertfiți pentru întregirea neamului românesc și întru înălțarea sufletului ostășesc prin stăruința domnului Colonel Traian Ghigortz, Prefectul județului Vlașca, cu colaborarea ofițerilor și subofițerilor din Garnizoana Giurgiu, în frunte cu domnul Colonel I. D. Popescu, comandantul Regimentului 10 Artilerie și al Garnizoanei Giurgiu, și domnul Colonel Vasile Pascu, comandantul Regimentului 5 Dorobanți și a Comitetului de Construcție, format din domni Colonel Tiberiu Chiliman, Maiorul Ioan Mihail, Căpitan dr. Toma Moraru și Căpitan Daniel Spălățescu, confesor al Garnizoanei fiind c.s. preotul Popescu Nicolae și cu sprijinul autorităților civile și militare și a bunilor creștini din Giurgiu, București și din județul Vlașca, după planurile domnului arhitect State Baloșin s-a sfințit acest Dumnezeesc locaș în ziua de 10 decembrie 1939, de către Prea Sfințitul Episcop militar Partenie Ciopron, înconjurat de un sobor de preoți și diaconi. Așezând această piatră, gândul nostru se îndreaptă către cei jertfiți pentru Țară, cu nădejdea că pomenirea lor la altarul acestei sfinte biserici va fi celor ce rămân după noi pildă sfântă și puternic îndemn către unire”.

O altă piatră, tot de marmură roșie, este așezată chiar lângă pisanie,



purtând următorul text: „Doamne Dumnezeule, Luând aminte la Dumnezeștile cuvinte ale Sfântului Apostol Pavel, unde zice «privind la mai marii voștri să le urmați credința» și având în sufletele noastre veșnica aducere aminte de jerfa bravilor noștri eroi căzuți pe câmpul de luptă, ne-am ostenit a ridica acest sfânt locaș, noi, Comitetul Parohial compus din: colonel Traian Ghigortz – președinte, Prefectul județului Vlașca, lt. colonel Ioan Marinescu, Căpitan Emanoil Greceanu, Căpitan Victor Popescu, Căpitan Corneliu Mihăescu, Căpitan Preot Nicolae Popescu, Plot. Major Oprea Păun, Plot. Major Pandele Ștefanide. Aceiași simțire și râvnă ne-a îndemnat a sta alături cu cuvântul și cu fapta și pe noi, cei ce alcătuim Comitetul de Construcție, alcătuit din: Colonel Tiberiu Chiliman – președinte, Maior Ioan Mihail, Căpitan dr. Toma Moraru, Căpitan Daniel Spălățescu. Fie ca sfințele rugăciuni ce se vor înălța aci, să sfințească pentru Împărăția Cerurilor, sufletul celor morți pentru Patrie și să încălzească pentru aceiași dragoste de glie și de neam generațiile viitoare”.

După adoptarea Decretului nr. 177 din 4 august 1948 referitor la regimul general al cultelor religioase, clerul militar a fost desființat, prin abogarea Legii nr. 68 din 19 martie 1937 pentru organizarea clerului militar, iar Biserica „Înălțarea Domnului” – cunoscută în rândul populației giurgiuvene drept „Biserica Eroilor” – a fost trecută din jurisdicția Ministerului de Război sub cea a Bisericii Ortodoxe Române<sup>14</sup>.

Primele reparații asupra bisericii, după inaugurarea sa, au fost realizate în intervalul 1964-1966, în timpul slujirii preoților Niță Burcea și Marin Trandafir. Astfel, au fost dărâmate cele 4 turle mici, existente în jurul turlei centrale, care erau orientate înspre N-V, N-E, S-V și S-E, s-a reparat acoperișul, s-au refăcut

tencuielile exterioare și s-a restaurat pictura bisericii. Pe fondul unor lucrări edilitare, începând cu 1984-1985, s-a luat în calcul translatarea pe un alt amplasament al bisericii sau chiar demolarea lăcașului, autoritățile promițând chiar reconstruirea bisericii în forma și dimensiunile inițiale, dar pe un alt amplasament. Proiectul demolării sau translatarea bisericii a fost abandonat în anul 1989, când printr-o adresă a Consiliului Culturii și Cultelor, semnată de Suzana Gâdea<sup>15</sup> și Tamara Dobrin<sup>16</sup>, se menționa că întregul complex arhitectural, format din Biserica „Înălțarea Domnului” și Mausoleul Eroilor, putea rămâne pe amplasamentul actual.

Între anii 1994-1995 s-a trecut la reparația exterioară a bisericii, în condițiile în care clădirea, importantă din punct de vedere istoric și arhitectural<sup>17</sup>, suferise distrugerii majore, îndeosebi la nivelul turlei principale, cu ocazia evenimentelor din decembrie 1989. Conform devizului, bisericii urma să i se redea aspectul original, prin refacerea celor 4 turle mici, lucru care nu s-a putut realiza din cauza fondurilor. În data de 23 aprilie 1999, în perioada slujirii preoților Stelian Roșioru și Gheorghe Ion și în prezența Episcopului Vicar al Arhiepiscopiei Bucureștilor, PS Teodosie Snagoveanu, biserica a fost resfințită.

În prezent, biserica este deservită de preoții Sabin Măț, Stelian Duțu și Ciprian Vișoiu, aflându-se în jurisdicția canonică a Sfintei Episcopii a Giurgiului și a PS Ambrozie Meleacă.

În paralel cu biserica, în imediata apropiere a acesteia și tot după un proiect semnat de arhitectul State Baloșin, a fost construit și Mausoleul Eroilor. Lucrarea a fost comandată tot de către filiala Giurgiu a Asociației „Cultul Eroilor”, fiind realizată, în cea mai mare parte, prin contribuție publică. Inițiativa de fapt

a proiectului a fost principesa Alexandrina (Didina) Cantacuzino<sup>18</sup>, care deținea funcția de președinte de onoare a Consiliului Național al Femeilor Române, aceasta având și inițiativa construirii Mausoleului de la Mărășești și a altor monumente dedicate eroilor români din Primul Război Mondial<sup>19</sup>.

Piatra de temelie a fost pusă, ca și în cazul Bisericii „Înălțarea Domnului”, în ziua de 15 august 1926, lucrările prelungindu-se până în anul 1939, când mausoleul a fost inaugurat oficial având la intrare următorul text: „În al IX-lea an al domniei Majestății Sale Regele Carol al II-lea s-a înfăptuit acest locaș de către Societatea Cultul Eroilor, Comitetul Central, București, 1939”.

În interiorul acestuia, la demisol, sunt depuse, în trei cripte, osemintele a 359 de eroi români identificați, căzuți în bătăliile desfășurate în județul Vlașca în toamna anului 1916 (la Giurgiu, Naipu, Prunaru și Bălăria) sau în prizonierat în Bulgaria, și a 69 militari germani, morți în Spitalul din Giurgiu, în perioada 1916-1918<sup>20</sup>, al căror nume este inscripționat pe cele șapte plăci de marmură albă. Alături de aceștia, într-un osuar, se păstrează osemintele a 4.000 militari români neidentificați, cărora li de adaugă cele ale unui ofițer bulgar decedat în 1913 și osemintele a 3 soldați francezi, aparținând trupelor coloniale, decedați în anul 1918.

Clădirea Mausoleului a fost reabilitată cu sprijinul Oficiului Național pentru Cultul Eroilor și al Consiliului Local Giurgiu, fiind reinaugurat și resfințit în data de 7 decembrie 2007<sup>21</sup>, păstrându-se toate elementele originale, inclusiv una din plăcile de marmură cu inscripția: „Cei ce căzut-au pentru țară/ Pe lanul câmpului bogat/ Jertfind o-întregă primăvară/ Nu au murit, ci au înviat”.

## THE „ÎNĂLȚAREA DOMNULUI” CHURCH (THE HERO'S CHURCH) FROM GIURGIU

The „Înălțarea Domnului” Church, known also like the Hero's Church, from Giurgiu was built in 1926-1939 by the grate architect State Baloșin, like a paying homage for the Romanian heroes who died in the First World War.

The church was built in a very simple architectural style in which were combined the Romanian style and the modern style of the epoch. The church became representative for the Romanian Army because the militaries contributed decisive for completion of the building work.

Very close to the church was built a Mausoleum of the Heroes, inaugurated in 1939. Here are resting about 4.500 soldiers bones, identified or unidentified from the Romanian, French, German and Bulgarian armies.

**Keywords:** the Hero's Church, the Romanian Army, Giurgiu, State Baloșin, Mausoleum of the Heroes

### NOTE

1 Liga Navală Română – filiala Constanța.

2 Vezi Gabriel-Felician Croitoru, *Bisericile ortodoxe din orașul Giurgiu în secolul al XIX-lea*, în *Studia varia in honorem professoris Panait I. Panait octogenarii*, coordonator Andreea Atanasiu-Croitoru, Editura Muzeului Marinei Române, Constanța, 2011, pp. 168-184.

3 „Arhivele Olteniei”, an XV, nr. 86-88, iulie-decembrie 1936, p. 454.

4 Despre viața și activitatea lui State Baloșin, a se vedea materialul postat de Simina Stan pe <http://arhitectura-1906.ro/2013/08/state-balosin/> (accesat în 3 aprilie 2016).

5 Mircea Alexa, *O carte poștală editată de Societatea „Cultul Eroilor”, Comitetul Județean Vlașca*, în „România Eroică”, an XVII, nr. 2 (49), 2014, serie nouă, p. 48.

6 Constantin Enache, *Municipiul Giurgiu – compendiu monografic*, Editura Universul Familiei, București, 2005, p. 284.

7 Un exemplar se află și la Muzeul Județean „Teohari Antonescu” din Giurgiu, donat de ing. Lucian Iliescu, fost primar al municipiului Giurgiu în perioada 1996-2012 (cf. Mircea Alexa, *op. cit.*, p. 48).

8 Mircea Alexa, *op. cit.*, p. 48.

9 Constantin Enache, *op. cit.*, p. 285.

10 Paul Popescu Molda (1884-1955), unul din cei mai cunoscuți pictori români din perioada interbelică, a absolvit Școala de Arte Frumoase din București și Academia de Arte Frumoase din Veneția. Temele sale sunt foarte diversificate, plecând de la peisaje și portrete, până la pictură bisericească. Alături de pictura Bisericii „Înălțarea Domnului” din Giurgiu, Paul Popescu Molda a mai pictat bisericile „Sfinții Arhangheli Mihail și Gavril” – Mântuleasa și „Sfântul Elefterie Vechi” din București, Catedrala Arhiepiscopală din Roman, iconostasul Catedralei ortodoxe din Turda etc.

11 Dimitrie Hornung (1909-1972), pictor și gravor, adept al stilului neobizantin.

12 Pictor, grafician, pedagog și maestru al primelor generații de artiști plastici din România de după Primul Război Mondial, baronul Georg von Löwenthal (1897-1964) a fost și un remarcabil om de teatru. Născut într-o familie danezo-rusă, cu origini nobile, format în Rusia avangardelor artistice, s-a afirmat ca pictor decorator în Bucureștiul anilor '20, devenind ulterior, timp de aproape un deceniu, și scenograful Teatrului Național din Cernăuți.

13 Partenie (nume de mirean Ștefan-Petre) Ciopron (1896-1980), Episcop al Armatei (1937-1948) și Episcop al Romanului și Hușilor (1962-1978) (pr. Petru Pinca, *Partenie Ciopron – Episcop al Armatei române (1937-1948) – viața și activitatea*, în „Altarul Reîntregirii”, nr. 2, mai-august 2007, pp. 186-242).

14 La articolul 59 Decretul nr. 177 din 4 august 1948 stipula că „Bisericile și capelele militare, cu întregul lor inventar, trec în proprietatea parohiilor de același cult, în circumscripția cărora se află”.

15 Suzana (Susânica) Gâdea (1919-1996), inginer chimist și om politic în perioada regimului comunist. Între 1976 și 1979 a deținut funcția de ministru al Educației și Învățământului, apoi între 1979 și 1989 a fost președintele Consiliului Culturii și Educației Socialiste, cu rang de ministru. Între 1979 și 1989 a fost și membră a Comitetului Politic Executiv al Partidului Comunist Român.

16 Tamara Dobrin (1925-2002), membru supleant (1974-1976) și membru plin (1976-1989) al Comitetului Central al Partidului Comunist Român.

17 Biserica „Înălțarea Domnului” din Giurgiu este inclusă la poziția nr. 251, având codul GR-II-m-B-14877.02, în Lista monumentelor istorice, actualizată prin Ordinul ministrului Culturii și Cultelor nr. 2314/8 iulie 2004.

18 Principesa Alexandrina Cantacuzino (1876-1944), personalitate marcantă a mișcării feministe din România în perioada interbelică.

19 Mircea Alexa, *op. cit.*, p. 48.

20 Din cauza numărului foarte mare, o parte a răniților germani din București a fost transportată la Spitalul din Giurgiu. Cei care au murit, au fost înmormântați într-un cimitir din apropierea Spitalului, fiind ulterior reînhamuți în Mausoleul de la Giurgiu.

21 General de brigadă (ret) Petre Stoica, *Instituția Cultul Eroilor în perioada interbelică*, în „România Eroică”, an XVII, nr. 2 (49), 2014, serie nouă, p. 45.