



OPINII PRIVIND RISCUL ASOCIAT SPRIJINULUI LOGISTIC AL UNEI ENTITĂȚI MILITARE OPERAȚIONALE

OPINIONS REGARDING THE RISK IMPLIED BY PROVIDING LOGISTIC SUPPORT TO AN OPERATIONAL MILITARY ENTITY

Colonel (r) prof. univ. dr. Benoni ANDRONIC*

Rezumat: Autorul articolului exprimă unele opinii privitoare la riscurile asociate sprijinului logistic al unei entități militare operaționale. Analizând riscurile ce se pot manifesta asupra forțelor logistice în pregătirea și desfășurarea unei operații militare, autorul ajunge la concluzia că se impune luarea în considerare a unui proces de management al acestora și necesitatea elaborării unui plan de tratare a riscurilor de profil (logistic), adiacent planului riscurilor operaționale al unei entități militare, care va trebui să fie pus în aplicare în situațiile identificării amenințărilor potențiale asupra structurilor de execuție a sprijinului logistic.

Articolul tratează astfel, procesul de management al riscurilor asociate, în cinci faze plecând de la identificarea și evaluarea pericolelor ce se pot manifesta asupra sistemului logistic; determinarea riscului rezidual și luarea deciziei aferente; elaborarea și punerea în aplicare a tehnicilor de control; evaluarea rezultatelor.

Cuvinte cheie: entitate militară operațională; sprijin logistic; risc asociat, management al riscului; plan de tratare a riscurilor asociate sprijinului logistic.

Abstract: The author of the article expresses his view-points regarding the risks incurred by providing logistic support to an operational military entity. Analyzing the risks that might impact logistic forces in the preparation for and conduct of a military operation, the author reaches the conclusion that there is a need for taking into consideration a management process in this regard. It is equally necessary to make a plan of logistic risk management connected to the plans of operational risks management plan that will need to be put in practice in case of identifying potential threats to the execution structures of logistic support.

Thus, the article deals with the process of managing associated risks, in five steps, starting from the identification and assessment of hazards with respect to logistic support; determining residual risk and making the right decision; elaborating and applying control techniques; assessment of results.

Keywords: operational military entity; logistic support; associated risk; risk management; logistic support risk management plan.

* Profesor universitar asociat la Universitatea Națională de Apărare „Carol I”, membru corespondent al Academiei Oamenilor de Științe din România.



Riscul asociat sprijinului logistic al unei entități militare operaționale* în pregătirea și defășurarea acțiunilor militare reprezintă un proces complex și continuu centrat pe identificarea, evaluarea și controlul tuturor riscurilor generate de acțiunile adecvate susținerii logistice, într-o succesiune de etape care vizează în principal: mobilizarea tuturor structurilor operaționale ale entității militare; dislocarea (deplasarea) structurii menționate în zona de operații; realizarea dispozitivului necesar desfășurării unei acțiuni operaționale.

Pentru facilitarea concretizării acțiunilor adecvate preântâmpinării riscurilor asociate sprijinului logistic ale unei entități militare în operații, în etapele arătate, va trebui să fie derulat un mecanism adecvat managementului riscurilor, pornind de la: analiza inițială a contextului acțional (inamicul declarat, forțele și mijloacele de acțiune probabile utilizate de acesta, mediile din care se vor executa loviturile inamicului asupra forțelor logistice, punctele obligate de trecere, unde pot fi atacate unitățile, subunitățile și formațiunile de execuție a sprijinului logistic ale entității militare; identificarea și evaluarea consecințelor atacurilor agresorului asupra structurilor și capacităților de sprijin logistic ale forțelor acționale (pierderi probabile în efective, materiale, tehnică și echipamente de luptă, distrugerea unor obiective de infrastructură teritorială și de infrastructură logistică); posibilele întreruperi ale circuitelor de aprovizionare/reaprovizionare sau alungirea neeconomică a rutelor de transport, cu implicații disfuncționale în acordarea sprijinului logistic oportun forțelor operaționale și de sprijin; manifestările unei *crize logistice* probabile și posibile.

În funcție de concluziile ce vor rezulta din proiectarea și simularea acestui mecanism, se poate manifesta necesitatea unei reevaluări a sprijinului logistic, ceea ce ar impune un efort logistic suplimentar în forțe și mijloace, dacă susținerea logistică necesară pentru a-și îndeplini misiunea primită de forțele operaționale ale entității militare, devine insuficientă sau ineficientă.

Managementul riscurilor asociate sprijinului logistic al unei entități militare operaționale este deosebit de important și, ca atare, necesită elaborarea unui *plan de tratare a riscurilor* de profil (logistic), adiacent *planului riscurilor operaționale* elaborat de organele de planificare și conducere a operațiilor entității militare, care va fi pus în aplicare în situațiile identificării amenințărilor potențiale asupra structurilor de execuție a sprijinului logistic.

În procesul de luare a deciziei operaționale a unei entități militare, în fiecare din etapele enumerate anterior, organele de planificare, conducere și execuție a

* entitate militară (unitate, mare unitate tactică, mare unitate operativă)



sprijinului logistic al acesteia au obligația de a identifica și analiza toate riscurile, nu ca o caracteristică adițională, ci mai degrabă ca o responsabilitate complet integrată proceselor de planificare și de desfășurare a unei operații militare. Așadar, prin conceptul de management al riscurilor asociate sprijinului logistic, entitatea militară operațională își mărește gradul de protecție și conservare a puterii de luptă, precum și menținerea flexibilității acțiunilor sale operaționale. Gestionarea corectă a riscurilor asociate sprijinului logistic al unei entități militare operaționale, permite multiplicarea forței de luptă a acesteia, tocmai datorită acțiunilor eficiente de preîntâmpinare a amenințărilor și vulnerabilităților în zona de responsabilitate logistică.

Iată de ce, riscurile ce se pot manifesta în acțiunile de sprijin logistic menționate, pot fi generate de posibile acțiuni al inamicului care, dacă nu sunt luate în considerare pentru a fi imediat contracarate, pot apărea situații de nerealizare a capacității operaționale complete a entității militare și de sprijin a acesteia. În aceste condiții de împietare a derulării fluxurilor logistice de susținere, misiunea entității militare operaționale nu mai poate fi îndeplinită, datorită pierderii unor resurse importante (umane, materiale, tehnice, financiare, informaționale etc.) necesare desfășurării unei acțiuni militare.

Riscurile variabile ce pot să apară și să se manifeste în sprijinul logistic al unei entități militare operaționale, trebuie previzionate și estimate încă din timpul proiectării forței acesteia pentru acțiune, în așa fel încât, în derularea acțiunilor specifice să poată fi contracarate efectele distructive ale acțiunii adversarului. În aceste condiții în procesele de management al riscurilor asociate sprijinului logistic trebuie să fie determinate, mai întâi, efectele negative ale manifestării acestora, prin simulări, utilizând în acest sens, produsele informatice existente, iar apoi, trebuie stabilite măsurile ce trebuie luate de către organele de planificare a sprijinului logistic al entității militare și care necesită a fi cuprinse în documentul amintit (*planul de tratare a riscurilor asociate*). Rezultă, așadar, că managerii logisticieni trebuie să dispună de abilitățile necesare conducerii acțiunilor de contracarare sau de atenuare a riscurilor identificate, dar și a altora noi, pe baza unor analize și estimări logistice cât mai pertinente. Toate acestea au la bază eforturile logisticienilor de identificare a efectelor amenințărilor, pericolelor și vulnerabilităților asupra sistemului de sprijin logistic, ceea ce implică luarea unor decizii pertinente subsumate deciziilor de ansamblu ale comandantului entității militare, potrivit cerințelor operaționale stabilite prin misiunea primită.

Pe baza studiilor, analizelor și evaluărilor realizate, *riscul* a fost evidențiat ca fiind un eveniment potențial, un proces complex sau o stare a unui sistem, care poate cauza pagube sau cel puțin îngrijorare/preocupare fiind o funcție determinată de trei variabile, amenințare, vulnerabilitate, consecință.



În perioada apariției crizei, *amenințările* inamicului pot lua diverse forme prin:

- mesaje care determină manipularea intensivă a opiniei publice, în scopul influențării acesteia; aici pot fi evidențiate mesaje alarmiste privind intențiile adversarului la adresa securității și integrității teritoriale a unui stat, dar și altele cu impact psihologic asupra militarilor și populației;
- acțiuni subversive ale unei minorități existente în zonă și declarații ale liderilor acesteia privind acțiuni separatiste;
- declanșarea de către adversar a unei campanii de promovare a superiorității puterii sale militare;
- unele demonstrații de forță, cu obiective evidente de influențare negativă a moralului personalului din structurile de sprijin logistic ale entităților militare operaționale.

Măsurile ce vor fi luate în acel moment, de organele de planificare a sprijinului logistic ale entității militare operaționale, atât pentru protecția structurilor de profil, cât și pentru completarea deficitelor și, eventual, a unor pierderi în astfel de situații sunt cele prevăzute în *planul de tratare a riscurilor asociate*, care vor fi puse în practică în perioada manifestării amenințărilor. Toate aspectele care privesc riscurile asociate acțiunilor logistice de susținere vor fi coroborate cu cerințele operaționale, precum și cu documentele de planificare și conducere a sprijinului logistic.

Noi vom încerca să adaptăm procesul de management al riscului, tratat în cinci pași, potrivit aprecierilor specialiștilor unor armate occidentale, în cinci faze specifice sprijinului logistic.

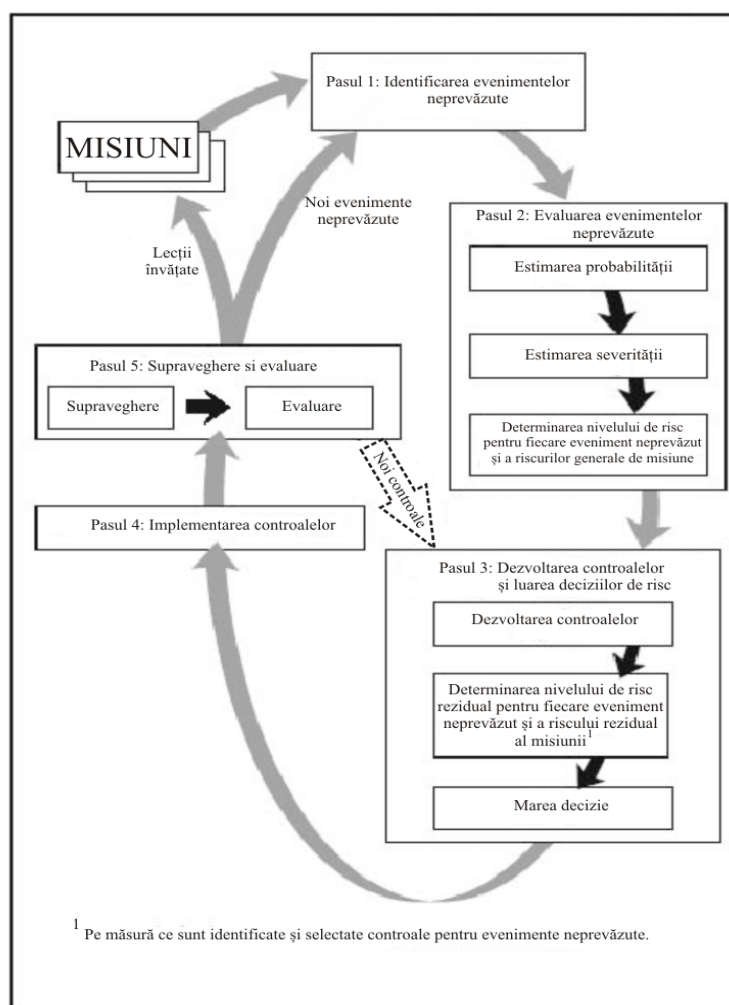


Figura 1: Procesul de management al riscului în cinci pași¹

În opinia noastră, cele cinci faze adecvate (de gestionare) a riscului asociat sprijinului logistic ar putea fi: *identificarea pericolelor ce se pot manifesta asupra sistemului logistic al unei entități militare operaționale; evaluarea pericolelor ce se pot manifesta; elaborarea metodelor de control, determinarea riscului rezidual*

¹ www.researchgate.net, From U.S. Army Five Step Risk Management Process by Headquarters, Department of the Army, 1998, FM 100-14, Risk management, accesat în 20.02.2019.



și luarea deciziei aferente; punerea în aplicare a tehnicilor de control; dirijarea și evaluarea.²

Faza întâi: Identificarea pericolelor ce se pot manifesta asupra sistemului logistic al unei entități militare operaționale.

Pericolele pot fi definite drept caracteristici ale acțiunilor inamicului de a produce pierderi/distrugeri forțelor de sprijin logistic ale entității militare operaționale în fazele de pregătire, dislocare și angajarea forței acesteia în vederea desfășurării unei operații militare, precum și infrastructurilor critice și a celor teritoriale din zona de desfășurare a acțiunii militare, prin:

- lovituri sistematice cu mijloace de înaltă precizie operate din mediile de operare (terestru, aerian, maritim);

- acțiuni ale desantului aerian debarcat sau parașutat, precum și ale unor grupuri de cercetare-diversiune ori forțe speciale în apropierea sau asupra unor obiective economice sau în puncte obligate de trecere (podurile peste cursuri de apă, trecători, pasuri, defilee), ceea ce ar determina distrugeri, perturbații, precum și întreruperi ale circuitelor de reprovizionare, reparare și evacuare;

- infiltrarea în zona de responsabilitate logistică a entității militare operaționale a unor grupuri teroriste, care să atace și să producă pierderi forțelor logistice, pentru zădărnicierea realizării sistemului logistic al acesteia, potrivit cerințelor adecvate îndeplinirii misiunii primite.

În vederea asigurării condițiilor de preîntâmpinare a riscurilor trebuie exploatare toate informațiile obținute în acest scop și identificarea pericolelor potențiale, aferente domeniilor funcționale ale sprijinului logistic, precum și luarea tuturor măsurilor necesare diminuării perturbărilor și sincopelor ce se pot manifesta în acordarea sprijinului logistic al entității militare.

Totodată, sub aspect managerial, este foarte importantă experiența logisticienilor în gestionarea situațiilor decizionale în condiții de risc, potrivit cerințelor operaționale, astfel încât soluțiile adoptate în cazurile de manifestare a riscurilor să permită proiectarea și concretizarea eficace și eficientă a sprijinului logistic, pentru entitatea militară.

Faza a -II- a: Evaluarea pericolelor ce se pot manifesta

Experții în domeniul sprijinului logistic apreciază că determinarea riscului cauzat de un pericol reprezintă mai mult o artă decât o știință, cu impact deosebit asupra susținerii de profil.

În acest scop, logisticienii trebuie să utilizeze date istorice și să realizeze analize intuitive pentru estimarea riscului impus de fiecare pericol. Dacă evaluarea se realizează utilizând metodele probabilistice, nivelele probabilității și gravității

² F.M.101-5, *Operațiile și organizarea statului major*, Anexa J.



sunt estimate, având la bază cunoașterea de către evaluatorii logistici a detaliilor privind posibilitatea întâmplărilor și gravitatea consecințelor, după ce s-au manifestat unul sau mai multe pericole.

De pildă, în situațiile apariției riscurilor de impact asupra fluxurilor de aprovizionare/reaprovizionare, atât pe timpul pregătirii, cât și pe timpul desfășurării unei operații militare, organele de planificare și execuție a sprijinului logistic ale entității militare operaționale trebuie să acorde o importanță deosebită gestionării acestora, având în vedere proiectarea achiziției, contractarea, recepția, primirea și transportul produselor, tehnicii și materialelor de la operatorii economici prin structurile de execuție a sprijinului logistic, până la depozitele structurilor logistice, iar de la acestea până la combatanți, tehnică și sisteme de arme.

Gestionarea riscurilor asupra fluxurilor de aprovizionare/reaprovizionare are un impact major asupra partenerilor din cadrul lanțului de aprovizionare-livrare și implică un ansamblu de măsuri de preântâmpinare a efectelor incertitudinii, prin coordonarea activităților din (amonte și aval), pentru a direcționa fluxurile de intrări, conversie și ieșiri și a asigura eficiența și continuitatea funcțională a acestora³.

Aprovizionarea/reaprovizionarea, ca activitate complexă planificată și derulată de organele de planificare și execuție a sprijinului logistic ale unei entități militare operaționale, din structurile militare componente ale lanțului de aprovizionare-livrare, poate fi afectată parțial sau total de riscuri asociate, denumite și riscuri operaționale sau riscuri de întrerupere.⁴ Acestea pot include incertitudinea realizării achizițiilor, costuri incerte, întreruperi cauzate de dezastre naturale sau provocate de om, cum ar fi cum ar fi cutremure, inundații, criza financiară, cele datorate atacurilor inamicului asupra agenților economici, precum și asupra circuitelor de transport etc.

Așadar, posibilele situații de risc determinate nemijlocit de vulnerabilități și amenințări evidente, cu impact major în acordarea sprijinului logistic, necesar structurilor entității militare angajate în acțiuni operaționale, trebuie să fie permanent în atenția organelor proprii de planificare a sprijinului logistic și ar trebui să aibă în vedere:

- pierderi de bunuri militare (produse, materiale și echipamente) cauzate de distrugerile provocate de inamic, ca urmare a acțiunilor acestuia din mediile operaționale proprii;

³ Moore Nancy Y., Clifford A. Grammich, and Robert Bickel, *Developing Tailored Supply Strategies*, Santa Monica, Calif.: RAND Corporation, MG-572-AF, 2007. As of January 3, 2014.

⁴ Tang Christopher S., *Perspectives in supply chain risk management*. International Journal of Production Economics 103.2 (2006), pp. 451-488.



- imposibilitatea unor operatori economici sau persoane fizice de a furniza entității militare operaționale bunuri, produse, materiale și echipamente contractate, datorită pierderilor suferite ca urmare a atacurilor inamicului asupra unităților (proprietăților) productive ale acestora;

- pierderile în personal militar și civil, datorite acțiunilor inamicului asupra sistemului logistic al entității militare, cu consecințe negative asupra realizării continuității și oportunității susținerii logistice a acesteia în pregătirea și desfășurarea operației încredințate.

Pentru a diminua riscurile cu impact asupra componentelor fluxurilor logistice necesare unei entități militare operaționale pentru îndeplinirea misiunii încredințate, se impune o coordonare și colaborare continuă, cu un schimb oportun de informații, între organele de planificare a sprijinului logistic și operatorii economici.

În perioada inițială a conflictului organele de planificare și conducere a sprijinului logistic ale entității militare operaționale își pot fundamenta strategii adecvate de gestionare a riscurilor asociate activităților de aprovizionare/reaprovizionare, precum și unele adecvate intervenției în situații de întrerupere a fluxurilor logistice. Strategiile respective pot fi stabilite în urma identificării factorilor de apariție și de impact ai riscurilor, precum și a perioadelor de manifestare a acestora. Astfel de strategii elaborate în funcție de durată (*scurtă, medie și lungă*)⁵, pot fi aplicate în continuare și pe timpul derulării operației militare, dar cu anumite simplificări impuse de situațiile operaționale.

Să analizăm cum pot fi formulate strategiile pe termen scurt, mediu și lung, în funcție de modul de manifestare a riscurilor asociate ce se pot exercita asupra sprijinului logistic al unei entități militare operaționale, având în vedere exemplele prezentate în continuare.

De exemplu, o strategie pe termen scurt relevă acțiuni de simulare, de către organele de planificare și conducere a sprijinului logistic, a eventualelor cantități de tehnică, produse, materiale și servicii, ce nu ar mai putea fi livrate și prestate de operatorii economici furnizori, în vederea identificării imediate a eventualelor probleme cu care aceștia se pot confrunta, ca urmare a pierderilor previzionate a fi provocate de acțiunile inamicului, ceea ce implică identificarea unor soluții de contractare a altor furnizori (surse multiple). În cazul atacurilor executate de inamic asupra căilor de comunicații rutiere, în scopul întreruperii fluxurilor logistice, organele de planificare și conducere a sprijinului logistic ale entității militare operaționale, pot previziona ca prin subunitățile de geniu pentru logistică, să fie executate lucrări necesare pentru menținerea viabilității acestora, sau pot identifica

⁵ *Ibidem.*



și stabili varientări ale rețelei de drumuri afectate, pentru a preîntâmpina întreruperea circuitele de transport.

O strategie pe termen mediu ar putea face referință, în primul exemplu, la acțiuni asociate constituirii unor stocuri de siguranță la operatorii economici furnizori, însă managerii acestora ar putea să evite asemenea angajamente, datorită costurilor suplimentare de depozitare, a riscului de uzură fizică și morală, specific produselor depozitate, luând în considerare și posibilitatea apariției unor cantități excedentare nevandabile.

În cel de-al doilea exemplu, soluția previzionată, ar pute fi prepoziționarea unor subunități de geniu în apropierea punctelor obligate de trecere, care să intervină pentru execuția lucrărilor de reparații necesare redării viabilității acestora, și astfel, să permită continuitatea fluxurilor logistice, prevenind în acest mod instalarea crizei logistice.

O strategie pe termen lung ar putea avea în vedere, în primul rând, preconizarea unor acțiuni de colaborare a organelor de planificare a sprijinului logistic ale entității militare operaționale cu reprezentanții operatorilor economici, în vederea evitării reducerii sau întreruperii furnizării cantităților de tehnică, produse, materiale, precum și prestărilor de servicii pe timpul mobilizării și desfășurării forțelor entității, ca urmare a ivirii unor factori perturbatori, datorită acțiunilor de forță ale inamicului și găsirea unor soluții pentru asigurarea derulării continue a contractelor încheiate de structurile logistice cu agenții economici furnizori. În al doilea rând pentru contractarea cantităților de tehnică, produse, materiale și servicii necesare entității militare, încă din timp de pace, organele de planificare logistică ale acesteia, în colaborare cu reprezentanții Centrelor Militare Zonale, ar trebui să urmărească derularea unui proces riguros de selecție a furnizorilor agreați, urmat de auditarea periodică a acestora, pe baza evaluării realizării contractelor încheiate, în vederea monitorizării utilizării fondurilor alocate, a stocurilor realizate, a modalităților de depozitare. Nu în ultimul rând organele de planificare a sprijinului logistic vor putea efectua divizări sau transferări ale riscului prin sancțiuni stipulate în clauzele contractelor de achiziție, considerate inițial a fi incerte.

Un alt exemplu de strategie pe termen lung, adecvată riscurilor asociate sprijinului logistic al entității militare operaționale, pentru evitarea efectelor nedorite prin întreruperea fluxurilor logistice, ar putea fi evitarea prin măsuri de protecție sau reducerea problemelor cauzate de distrugerea infrastructurilor critice, reprezentate de trecerile peste cursurile de apă. În aceste condiții pot apărea perturbări și îngreunări majore ale trecerii forțelor luptătoare din structura entității militare, pentru realizarea dispozitivului de luptă a unei operații, cu disfuncționalități și întreruperi ale fluxurilor logistice în punctele obligate de



trecere, ceea ce ar determina apariția crizei logistice, cu impact major asupra îndeplinirii misiunilor structurilor luptătoare ale entității. În acest caz, organele de planificare și conducere a sprijinului logistic ale entității militare operaționale vor trebui să identifice soluții, anticipate încă din timp de pace, care să diminueze efectele distructive asupra domeniilor funcționale ale sprijinului logistic, generate de acest risc.

Faza a -III- a: Elaborarea metodelor de control, determinarea riscului rezidual și luarea deciziei aferente

Această fază de gestionare a riscurilor specifice aprovizionării/reaprovizionării, ca domeniu funcțional al sprijinului logistic al unei entități militare operaționale, implică din partea organelor responsabile cu planificarea de profil realizarea următoarelor obiective:

- elaborarea uneia sau multor metode de control, pentru eliminarea sau reducerea riscurilor în proiectarea (planificarea) și realizarea acțiunilor particulare sprijinului logistic al entității militare pentru fiecare pericol;

- determinarea permanentă a nivelului riscului rămas, adică a *riscului rezidual*,⁶ pentru fiecare metodă de control elaborată, prin însușirea procedurilor specifice ce vor fi implementate; doar comandantul entității militare este abilitat să decidă acceptarea sau nu a riscurilor reziduale în realizarea susținerii logistice a acesteia. În cazul în care comandantul entității militare apreciază riscurile ca fiind prea mari, din punct de vedere al sprijinului logistic, pentru a îndeplini misiunea primită, el va ordona elaborarea de tehnici de control adiționale sau chiar va cere, eșalonului superior, revederea misiunii.

Faza a -IV- a: Punerea în aplicare a tehnicilor de control

Șeful logisticii entității militare trebuie să prezinte, logisticienilor planificatori subordonați, modul în care fiecare tehnică de control va fi implementată, precum și logisticienii abilitați să execute controlul.

Faza a -V- a: Dirijarea și evaluarea

Această ultimă fază necesită implicarea șefului logisticii și a planificatorilor logisticieni din subordinea sa, pentru ca structurile de conducere și de execuție a sprijinului logistic, subordonate, să poată gestiona corespunzător riscul prin:

- explicarea modului prin care fiecare dintre tehnicile de control va fi monitorizată și aplicată în bune condițiuni în sprijinul logistic al entității militare;

- evaluarea eficacității fiecărei tehnici de control în reducerea sau eliminarea riscurilor ce pot afecta sprijinul logistic al entității militare.

Apreciem că, fiecare tehnică de control adevată reducerii sau eliminării riscurilor asociate domeniilor funcționale ale sprijinului logistic al entității militare

⁶ F.M.101-5, *Operațiile și organizarea statului major*, Anexa J.



operaționale vizează, în principal, pe de o parte, aplicarea măsurilor corespunzătoare de protecție a acțiunilor forțelor logistice ale acesteia, iar, pe de altă parte, prevederea resurselor logistice adiționale (realizarea de stocuri suplimentare), pentru desfășurarea în bune condiții a misiunilor primite de către entitatea militară.

Din analiza efectuată asupra celor cinci faze ale procesului de management al riscurilor asociate sprijinului logistic al unei entități militare operaționale rezultă că, în derularea procesului decizional al sprijinului logistic, organele de planificare, conducere și execuție a acestuia vor trebui să ia în considerare toate aspectele etapelor menționate și, în special, *vulnerabilitățile aferente*. În acest context, suntem de părere că, *vulnerabilitatea* trebuie înțeleasă ca rezultat al combinării riscurilor existente la adresa structurilor logistice de execuție ale entității militare, cu capacitatea acestora de a se apăra și de a realiza susținerea logistică adecvată acțiunilor operaționale, potrivit obiectivelor și cerințelor planificate și ordonate de eșalonul superior.

Pentru proiectarea și aplicarea acțiunilor particulare managementului riscurilor asociate domeniilor funcționale ale sprijinului logistic, adecvat unei entități militare operaționale, organele de planificare a sprijinului logistic se vor implica permanent, având în vedere orientările primite în acest sens de la eșalonul superior cu privire la factorii de risc ce se pot manifesta asupra entității militare, pe timpul îndeplinirii misiunilor primite. Dacă pe parcursul procesului de planificare și conducere a sprijinului logistic managerii-logisticieni vor constata insuficiența resurselor la dispoziție pentru gestionarea riscurilor, în funcție de amenințările, vulnerabilitățile și consecințele evidente, atunci ei au obligația să înainteze cereri suplimentare de resurse eșalonului superior al entității militare operaționale. Dacă se va constata că una sau mai multe resurse logistice este (sunt) insuficientă(e), comandantul entității militare poate solicita, în funcție de situație, eșalonului superior, revederea misiunii (schimbarea cursului de acțiune al entității militare), sau poate să raporteze, în mod argumentat, chiar imposibilitatea îndeplinirii misiunilor încredințate.⁷

În accepțiunea noastră, riscurile identificate de către structurile abilitate (cercetare, informații) asupra domeniilor funcționale ale sprijinului logistic al unei entități militare operaționale, evidențiază, în primul rând, necesitatea unui flux informațional, dirijat spre forțele de logistică ale acesteia, responsabile cu planificarea și conducerea sprijinului logistic, despre acțiunile probabile ale inamicului. Acțiunile specifice preântâmpinării riscurilor asociate permite

⁷ ORM 1-0, *Operational Risk Management*, Headquarters Marine Corps Washington, DC, February 2002, pp. 28-33.



prevenirea unor evenimente nedorite și, ca atare, creează posibilitatea luării unor măsuri asiguratorii, în vederea eliminării, pe cât posibil, a perturbărilor și sincopelor ce se pot manifesta în acordarea sprijinului logistic oportun structurilor din organica entității militare operaționale. Efectul distructiv al acțiunilor inamicului trebuie anticipat în vederea contracarării prin măsuri adecvate în perioadele de timp afectate dislocării entității militare operaționale. Pentru aceasta forțele logistice responsabile vor avea în vedere prepoziționarea unor elemente de sprijin logistic (mijloace de transport cu stocuri minimale pentru re aprovizionare, formațiuni de mentenanță, formațiuni de evacuare, formațiuni de sprijin medical), precum și asigurarea protecției acestora, pe itinerariile de deplasare a entității militare spre zona de operații, pentru a interveni în sprijinul acesteia. Totodată, managerii logisticieni vor anticipa toate măsurile de protecție ce trebuie concretizate pe timpul constituirii sistemului logistic necesar în pregătirea și desfășurarea acțiunilor de luptă ale entității militare și vor prevedea realizarea unor stocuri de materiale suplimentare, precum și posibilitatea contractării în zona de responsabilitate logistică a acesteia, a unor capacități de transport, de mentenanță, de sprijin medical, precum și prestarea unor servicii de campanie adecvate nevoilor militarilor entității. Astfel, deciziile oportune luate în baza planificărilor judicioase a sprijinului logistic al entității militare operaționale, elimină sau reduce, pe cât posibil, efectele distructive ale factorilor de risc asupra structurilor de execuție a sprijinului logistic, permițând funcționarea continuă eficace și eficientă a acestora.

Iată de ce, se impune, necesitatea cunoașterii și aplicării managementului riscurilor asociate sprijinului logistic, de către logisticienii din structurile de planificare, conducere și execuție ale unei entității militare operaționale. Așadar, prin mecanismul relevat se asigură menținerea capacității operaționale a entității militare în desfășurarea unor operații și chiar multiplicarea forței de luptă a acesteia, prin asigurarea resurselor necesare unui sprijin logistic continuu, oportun, eficace și eficient.



BIBLIOGRAFIE

- CHRISTOPHER T.S., *Perspectives in supply chain risk management*. International Journal of Production Economics 103.2 (2006);
F.M.101-5, *Operațiile și organizarea statului major*, Anexa J;
www.researchgate.net, From U.S. Army Five Step Risk Management Process by Headquarters, Department of the Army, 1998, FM 100-14, Risk management;



MOORE N.Y., CLIFFORD A.G., BICKEL R., *Developing Tailored Supply Strategies*, Santa Monica, Calif.: RAND Corporation, MG-572-AF, 2007. As of January 3, 2014;

ORM 1-0, *Operational Risk Management*, Headquarters Marine Corps Washington, DC, February 2002.A.

